

REPRÉSENTATIONS DES PERSONNES ÂGÉES CHEZ LES ENFANTS D'ÂGE SCOLAIRE

BUT

Cette recherche, réalisée dans le cadre d'un travail de Master en psychologie, visait à **déterminer quelle vision les enfants avaient des personnes âgées**. Nous remercions chaleureusement les membres de l'école primaire de Vuadens, direction, personnel administratif, enseignantes et leurs élèves qui ont accepté de participer à cette recherche et pour leur précieuse collaboration.

CONTEXTE

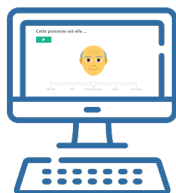
Ce travail s'inscrit dans le projet « Les experts Vuadens » au cours duquel des élèves de l'école primaire de Vuadens doivent résoudre une énigme à l'aide de personnes âgées. Cette étude était une étape préliminaire au projet qui a été mis en suspens à cause de la situation sanitaire. En l'état, l'étude permet de mieux comprendre la représentation que les jeunes ont actuellement de la personne âgée.

INTERET DE L'ETUDE

Actuellement en Suisse, nous assistons à une **hausse du nombre de personnes âgées** liée à l'augmentation de l'espérance de vie. Face à ce changement démographique, il est d'intérêt d'étudier comment sont perçues les personnes âgées. Les études menées dans cet axe de recherche ont montré que les **croyances négatives** envers les personnes âgées pouvaient notamment favoriser des **problèmes cardiovasculaires** ou impacter leur **volonté de vivre**. Malgré ces effets délétères, les croyances négatives à l'encontre des personnes âgées sont **rarement contestées** par ces dernières qui se les attribuent bien souvent. **Sensibiliser** les enfants à cette problématique en les amenant à développer une image plus proche de la réalité permettra de **réduire les stéréotypes négatifs** à l'égard des personnes âgées. Cette étude prend une importance particulière en considérant les tensions intergénérationnelles que la crise COVID-19 a mis en évidence.

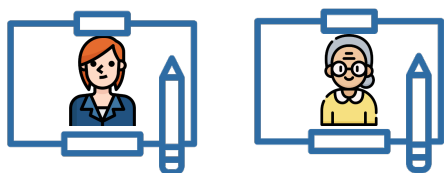
PROCEDURE & METHODE D'ANALYSE

1. **Questionnaire en ligne** demandant aux enfants d'évaluer des personnes jeunes et âgées sur 6 paires d'adjectifs opposés le long d'une échelle en 5 points (p.ex. très triste, triste, ni triste ni joyeux·euse, joyeux·euse, très joyeux·euse)



- **Calculs des moyennes** pour chaque paire d'adjectifs ayant une note allant de -2 (p.ex. « très triste») à +2 (p.ex. « très joyeux·euse»)
- **Analyses statistiques** pour déterminer s'il y avait une différence entre les différents personnages (femme jeune, homme jeune, femme âgée, homme âgé) par adjectif et si oui, quels groupes étaient différents les uns des autres.

2. **Dessins** d'une personne jeune et d'une personne âgée par les enfants



3. **Discussions de groupe** sur les dessins menées par une étudiante *



- **Attribution d'un code** pour chaque caractéristique dessinée et **regroupement des codes dans des catégories** (p.ex. codes « lunettes de vue » ou « canne » regroupés dans catégorie « aides physiques »)
- **Attribution d'une valence** (négative, neutre, positive) pour chaque code
- **Définition d'une vision** (négative, neutre, positive, neutre-positive, neutre-négative, négative-positive, négative-neutre-positif) après regroupement de tous les codes pour chaque enfant

* Des discussions de groupe sur des questions ouvertes ont aussi été réalisées, mais les données n'ont pas été analysées dans cette étude et seront étudiées dans une future recherche.

REPRÉSENTATIONS DES PERSONNES ÂGÉES CHEZ LES ENFANTS D'ÂGE SCOLAIRE

Pour cette première recherche menée dans le cadre du projet les « experts Vuadens », les données fournies par 90 enfants âgés de 6 à 11 ans ont été analysées.

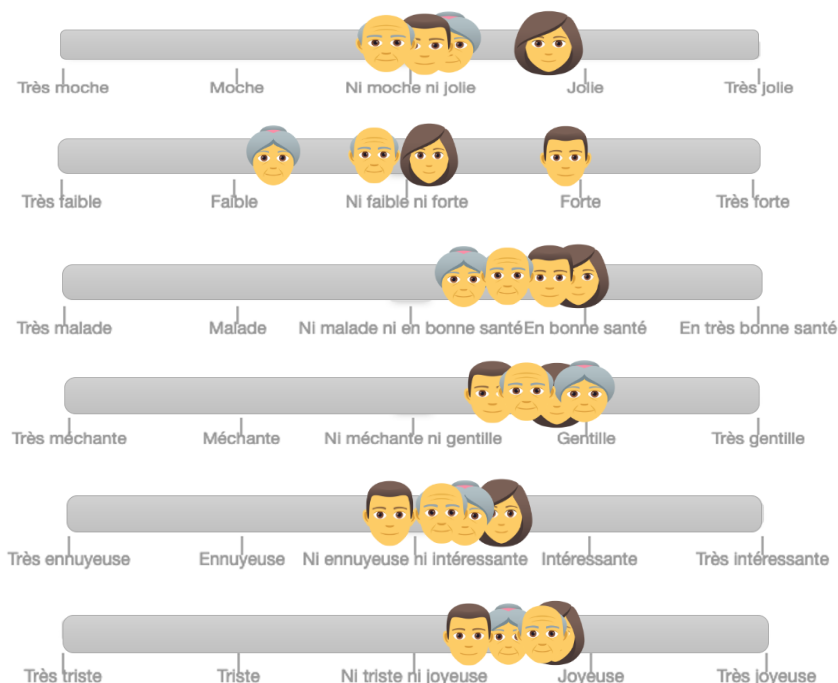
QUESTIONNAIRE EN LIGNE

Globalement, les enfants ont évalué **plutôt positivement** les personnages du questionnaire en ligne (âgés et jeunes).

Le **genre** des enfants n'a **pas** eu d'**influence** sur la représentation qu'ils ont des personnes âgées.

En comparaison aux personnes jeunes, les enfants :

- ont évalué les personnes âgées **plus négativement** sur leurs **caractéristiques physiques** (« moche-joli·e », « faible-fort·e », « malade-en bonne santé »);
- n'ont **pas** évalué **plus négativement** les personnes âgées sur leurs **traits de personnalité** (« méchant·e-gentil·le », « triste-joyeux·euse », « ennuyeux·euse-intéressant·e »).



DESSINS ET RÉPONSES ASSOCIÉES AUX DESSINS

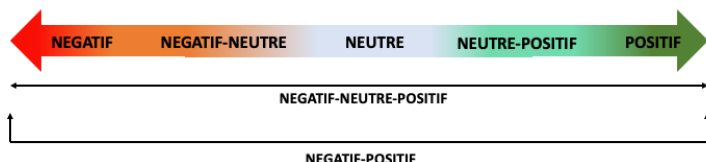
- 32% des enfants ont une vision **définie** (soit négative, soit neutre, soit positive)
- 42% des enfants ont une vision **hétérogène** (négative-neutre-positive ou négative-positive)
- 26% des enfants ont une **vision équilibrée** (négative-neutre ou neutre-positive) des personnes âgées
- Dans ce cas aussi, aucune **différence entre les filles et les garçons** sur les représentations des personnes âgées n'a été relevée

Représentation typique d'une personne âgée (caractéristiques les plus fréquemment codées)



Décrite comme:

- ayant des **problèmes de santé** (douleurs dorsales);
- ayant un bon niveau de **bien-être**;
- réalisant une **activité de niveau modéré**;
- étant à l'**extérieur** de chez elle;
- ayant pour loisir une **activité physique**



POUR CONCLURE ...

- Les résultats montrent que les enfants n'ont pas une vision déterminée (négative, neutre ou positive) des personnes âgées, ce qui pourrait suggérer que les stéréotypes présents chez les adultes sont moins marqués chez les enfants.
- Les personnes âgées sont perçues de manière similaire par les filles et les garçons;
- Les personnes âgées sont évaluées positivement en ce qui concerne leurs traits de personnalités et plus négativement en ce qui concerne leurs caractéristiques physiques.